

к Протоколу Годового общего собрания собственников помещений в многоквартирном доме, расположенном по адресу:  
г. Санкт-Петербург, Гагаринская улица, дом 1/24, литера А

**ПРАВИЛА ЭКСПЛУАТАЦИИ ВНУТРЕННЕГО ДВОРА,  
расположенного на территории объекта  
«Дом Кушелева-Безбородко Г.А. (Елисеева А.Г.) с дворовыми флигелями»**

Настоящие правила определяют порядок эксплуатации внутреннего двора, расположенного на территории объекта «Дом Кушелева-Безбородко Г.А. (Елисеева А.Г.) с дворовыми флигелями».

**Термины:**

**внутренний двор** – часть расположенного под Домом земельного участка с кадастровым номером 78:31:0001022:3079, отмеченная на схеме (Приложение №1 к настоящим Правилам).

**Дом** – многоквартирный дом, также известный как «Дом Кушелева-Безбородко Г.А. (Елисеева А.Г.) с дворовыми флигелями», расположенный по адресу: г. Санкт-Петербург, ул. Гагаринская, дом 1/24 литер А.

**остановка** - преднамеренное прекращение движения Транспортного средства на время до 5 минут, а также на большее, если это необходимо для посадки или высадки пассажиров либо загрузки или разгрузки Транспортного средства.

**Собственник** – собственник квартиры или нежилого помещения в Доме.

**стоянка** - преднамеренное прекращение движения Транспортного средства на время более 5 минут по причинам, не связанным с посадкой или высадкой пассажиров либо загрузкой или разгрузкой Транспортного средства.

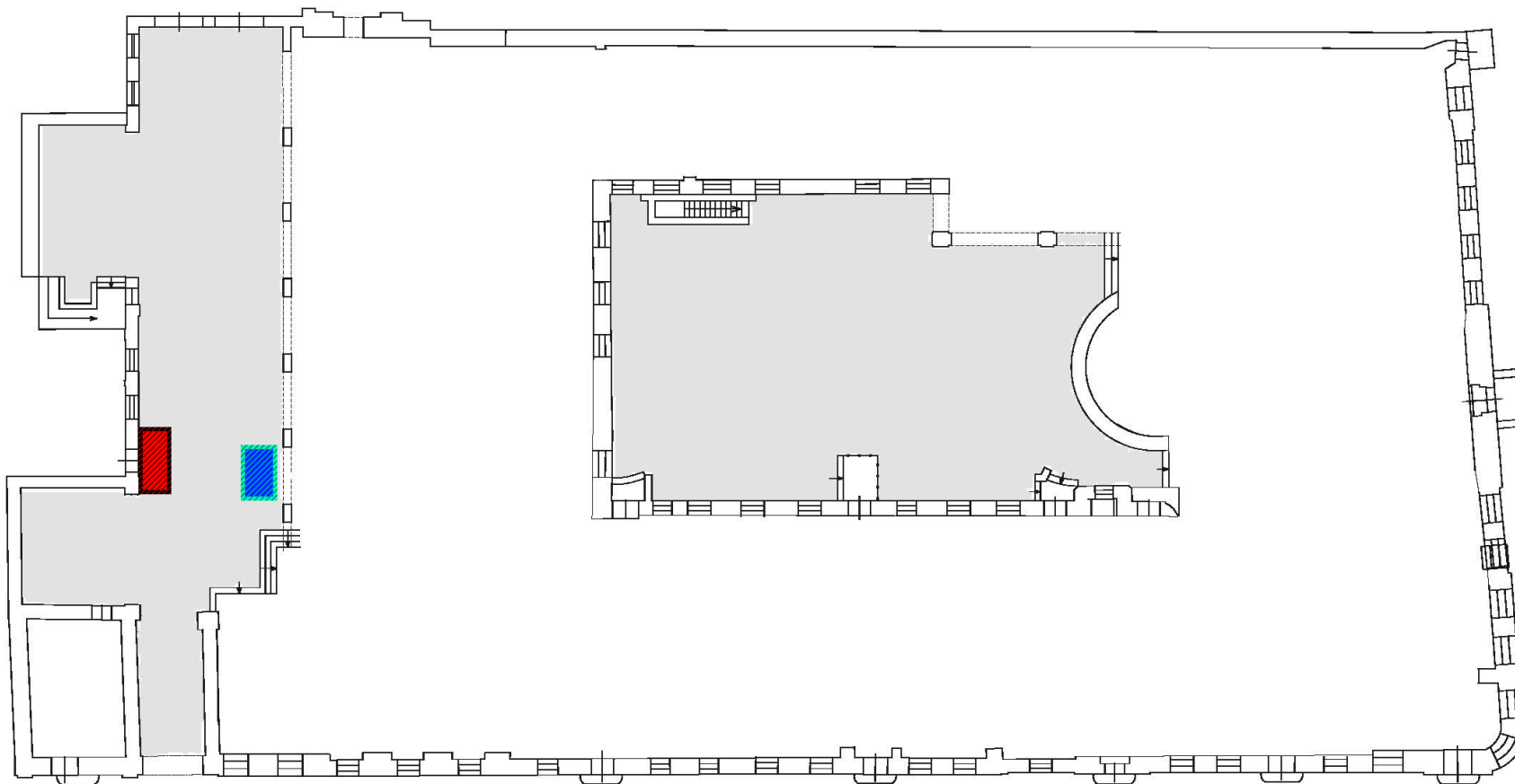
**транспортное средство** – автомобиль или мотоцикл категорий А, А1, В, В1, С1 и D1.

1. Проезд, остановка и стоянка транспортных средств по территории внутреннего двора осуществляется в следующем порядке:
  - 1.1. **Транспортные средства экстренных служб** (пожарная охрана, МЧС, скорая помощь, аварийная газовая служба, водоканал СПб, полиция и иные правоохранительные ведомства) осуществляют проезд, остановку и стоянку беспрепятственно.
  - 1.2. **Транспортные средства организаций, обслуживающих общедомовое имущество Дома** (лифты, охранно-пожарная сигнализация, системы доступа, фитнес, бассейн и т.п.) осуществляют проезд, остановку и стоянку на время, необходимое для обслуживания общедомового имущества Дома.
  - 1.3. **Транспортные средства организаций, выполняющих строительные, отделочные или ремонтные работы** в помещении, принадлежащем какому-либо из Собственников, осуществляют проезд и остановку на время, необходимое для загрузки или разгрузки транспортного средства, при условии оформления собственником (или его законным представителем) заявления согласно п. 5.1 Регламента проведения Ремонтно-строительных работ. Настоящий пункт также распространяется на загрузку строительного мусора.
  - 1.4. **Грузовые транспортные средства или легковые транспортные средства, перевозящие грузы**, осуществляют проезд и остановку на время, необходимое для загрузки или разгрузки транспортного средства, но в любом случае не более 120 минут для грузового транспортного средства и 30 минут для легкового транспортного средства.
  - 1.5. **Автомобили такси или иные легковые транспортные средства, перевозящие пассажиров**, осуществляют проезд и остановку на время, необходимое для посадки или высадки пассажиров, но в любом случае не более 15 минут.
  - 1.6. Стоянка транспортных средств на территории внутреннего двора запрещена, кроме случаев, указанных в пунктах 1.1 и 1.2 настоящих Правил.
  - 1.7. Остановка и стоянка транспортных средств на территории внутреннего двора длительностью свыше 3 минут в любом случае должна осуществляться с выключенным двигателем.

- 1.8. Проезд транспортных средств по территории внутреннего двора должен осуществляться со скоростью не более 5 км/ч.
2. Запрещена подача звуковых сигналов, а также перегазовка транспортным средством на территории внутреннего двора, в том числе перед воротами в помещение паркинга.
3. На территории внутреннего двора запрещены мойка, ремонт узлов и агрегатов, обслуживание (осмотр, замена, замена расходных материалов, жидкостей, шиномонтаж и пр.) транспортных средств.
4. Собственники и / или арендаторы нежилых помещений Дома, имеющих выход на территорию внутреннего двора, обязаны исключить использование указанного выхода для прохода посетителей и сотрудников на территорию внутреннего двора. Посетители и сотрудники, посещающие или работающие в указанных выше нежилых помещениях, не имеют право находиться на территории внутреннего двора.
5. На территории внутреннего двора **ЗАПРЕЩЕНО**:
  - 5.1. распивать алкогольные напитки, употреблять наркотические средства, находиться в состоянии алкогольного и наркотического опьянения;
  - 5.2. курить табачные изделия (включая сигареты, сигары, кальяны, вейпы, вне зависимости от наличия никотина) за исключением специально отведенных мест, отмеченных на схеме (Приложение №1 к настоящим Правилам);
  - 5.3. выгуливать собак любых пород и любых иных животных. При перемещении животных по территории внутреннего двора Собственники и проживающие с ними лица обязаны принять все меры для исключения возможности нанесения ими вреда людям, другим животным, общему имуществу Дома и загрязнения территории внутреннего двора (использовать поводки, намордники, клетки для транспортировки и пр.). В случае загрязнения животным территории внутреннего двора или иных мест общего пользования в Доме загрязнения должны быть **НЕЗАМЕДЛИТЕЛЬНО УБРАНЫ** лицом, выгуливавшим животное.
  - 5.4. размещать Транспортные средства, велосипеды, самокаты, коляски и любое иное имущество на проезжей части, газонах, а также на расстоянии менее чем 5 (пяти) метров от дверей мусорокамеры, в зоне, отмеченной на схеме (Приложение №1 к настоящим Правилам).
  - 5.5. разводить костры, готовить пищу (в том числе в мангале на углях), сжигать отходы или тару.
6. Для перемещения собственниками мелких грузов (продуктовые пакеты, личные вещи и т.п.) по территории внутреннего двора управляющая компания предоставляет собственникам специализированные тележки.

Приложение № 1 к ПРАВИЛАМ ЭКСПЛУАТАЦИИ ВНУТРЕННЕГО ДВОРА,  
расположенного на территории объекта  
«Дом Кушелева-Безбородко Г.А. (Елисеева А.Г.) с дворовыми флигелями»

**СХЕМА ТЕРРИТОРИИ ВНУТРЕННЕГО ДВОРА**



Условные обозначения:

■ - территория внутреннего двора

■ - место для курения (п.5.2 Правил)

■ - зона вокруг мусорокамеры, где запрещено размещать Транспортные средства, велосипеды, самокаты, коляски и прочее любое иное имущество (п.5.4 Правил)